

Bijdragen aan soortenrijkdom in flora en fauna

Beleidsplan 2024-2026

Vereniging Vrijwillig Landschapsbeheer Beuningen (VLB)



Meer heemplanten en biodiversiteit bij dijk en uiterwaarden



Bijdragen aan bloeiende en boeiende parken



Ruimte voor rivier en water



Nieuwe kansen benutten in het landschap

Bestuur Vereniging Vrijwillig Landschapsbeheer Beuningen

Januari 2024

1. Missie en visie van onze vereniging

De belangrijkste doelstelling van onze vereniging is zorg voor de natuur en het milieu in de gemeente Beuningen. Dat betekent vooral het verrichten van groenactiviteiten om de natuurlijke begroeiing en waardevolle landschapselementen te behouden en te ontwikkelen.

In de vereniging zetten vrijwilligers zich hiervoor in, zowel op zaterdagen als door de week. Iedereen is welkom om als vrijwilliger activiteiten te verrichten. Mensen die werken of studeren, mensen die gepensioneerd zijn, mensen met een afstand tot de arbeidsmarkt, cliënten van zorginstellingen, scholieren die een leerwerkplek zoeken, mensen die de Nederlandse taal willen leren etc. Door de jaren heen is het een belangrijke neven doelstelling van VLB geworden om mensen met een afstand tot de arbeidsmarkt mooi en veilig werk aan te bieden.

Wat betreft de zorg voor de natuur en het milieu gaat het dan concreet om het mede beheren van één van de mooiste dijken van Nederland, van parken en van waardevolle landschappen in het Rivierengebied van de gemeente Beuningen. Om een beeld en een beschrijving te krijgen van de bijzondere flora en fauna op dijken tussen Weurt en Deest, zie: <https://www.zodenaandedijk.com/bloemdijken/bloemdijken-Weurt-Winssen.html>

Een klein stukje uit dit mooie document

Op de zuidelijke Waalbandijk tussen Weurt en Winssen, direct ten westen van Nijmegen, komt nog een zeer soortenrijke dijkvegetatie voor met veel zeldzame, bedreigde en wettelijk beschermde plantensoorten.

De zuidtaluds van deze dijk zijn vanwege hun hoge natuurwaarde gespaard bij de grootschalige dijkverbeteringen na de hoge waterstanden van 1993 en 1995. De zuidtaluds konden worden gespaard doordat louter de buitentaluds zijn verbeterd en de dijk bovendien overgedimensioneerd is (breder dan waterstaatkundig noodzakelijk). De zuidtaluds zijn steil en zandig en daarmee uitermate geschikt voor de ontwikkeling en het behoud van een soortenrijke dijkvegetatie met volop zeldzame soorten. (...)

Vanwege het hoge aandeel van Wilde marjolein in de vegetatie worden de dijken in de volksmond ook wel Marjoleindijken genoemd. (...)

Tussen 1995 en 2015 zijn op de dijken tussen Weurt en Winssen 48 bijzondere plantensoorten aangetroffen. Voor de lijst, klik op: [bijzondere plantensoorten op de dijken tussen Weurt en Winssen in 1995-2015](#). (...)

Een groot gedeelte van de dijken tussen Nijmegen en Winssen wordt beheerd door de vereniging Vrijwillig Landschapsbeheer Beuningen (VLB). Vrijwillig Landschapsbeheer Beuningen streeft door middel van natuurvriendelijk dijkbeheer naar soortenrijke en bloemrijke dijken met veel zeldzamere, Rode Lijst en beschermde plantensoorten. Een bijkomend effect is dat er op de bloemrijke dijken tussen Nijmegen en Winssen een rijke insectenfauna voorkomt.



Marjoleindijk

Er is veel nodig om deze bijzondere flora en fauna te behouden en bij te dragen aan het herstel ervan. Het is namelijk een gegeven dat de afname van de rijkdom aan dieren en planten in Nederland erg snel gaat. “Nederland is de kampioen in biodiversiteitsverlies” (Naturalis Biodiversity Centre). Zichtbaar en onzichtbaar. En die afname heeft net zoveel impact boven de grond als in de bodem en onder het wateroppervlakte. En hij strekt zich uit van eencelligen tot insecten en van vissen, vogels of zoogdieren tot bomen en planten. De biodiversiteit is essentieel voor het in stand houden van ecosystemen en daarmee een gezonde leefomgeving. Dit staat in het Deltaplan biodiversiteitsherstel waarin natuurorganisaties, overheden, boeren, wetenschappers, banken en bedrijven samenwerken om het herstel vorm te geven. Met maar één doel: een rijker Nederland.

Onze vereniging probeert hier een klein steentje aan bij te dragen door het onderhouden van waardevolle ecologische zones in de gemeente en het omarmen van innovatieve ontwikkelingen. Bijvoorbeeld het creëren van bloemrijke en sterke(re) dijken (‘Future dikes’). We worden hierbij ondersteund door de gemeente Beuningen, het Waterschap Rivierenland en particulieren. We werken samen met andere groene partners in de gemeente en in de provincie. Het landschap van Beuningen is nauw verbonden is met de ligging aan de rivier de Waal.

Onze vereniging werkt binnen het groenbeleidsplan 2023-2030 van de gemeente Beuningen dat 5 thema’s kent:

- Bomen: behoud ervan en het planten van nieuwe bomen.
- Biodiversiteit: het stimuleren van veel verschillende soorten planten en dieren
- Klimaatadaptief groen om beter met extremer weer te kunnen omgaan (: periodes met veel regen enerzijds en droogte anderzijds).
- Nieuw groen in bestaande wijken en nieuwbouwwijken
- Het betrekken van inwoners bij het creëren van een groene en biodiverse leefomgeving.

2. Onze vereniging in vogelvlucht

| In vogelvlucht eind 2023 | |
|---|--|
| Opgericht | 1975 |
| Aantal leden | 70 |
| Vrijwilligers | Zaterdagvrijwilligers: 21 Vrijwilligers door de week: 15 Overige vrijwilligers (bestuur, website en PR): 7 |
| Betaalde krachten | Geen, iedereen is vrijwilliger |
| Samenwerkingspartners voor werven vrijwilligers | <ul style="list-style-type: none"> ▪ Gemeente Beuningen ▪ Vrijwilligersinformatiepunt Beuningen en Vrijwilligerscentrales in Nijmegen, Druten en Wijchen ▪ Werkbedrijf regio Nijmegen ▪ Zorgpartners in de regio: Driestroom, Pluryn etc. ▪ Eigen website en digitale media |
| Aantal gebieden in beheer | <ul style="list-style-type: none"> ▪ Binnendijkse dijkhellingen Weurt, Beuningen Ewijk en Winssen (20 ha) ▪ Heuepark Beuningen (10 ha) ▪ Notenhof Beuningen (2 ha) ▪ Fruitbomenpark Oude Reekstraat Beuningen/Weurt (2 ha) ▪ Ondersteuning groenonderhoud landgoederen van particulieren (5 ha) |
| Samenwerkingspartners in landschapsbeheer | <ul style="list-style-type: none"> ▪ Gemeente Beuningen ▪ Waterschap Rivierenland ▪ ARN ▪ Staatsbosbeheer |
| Activiteiten in natuurgebieden | <ul style="list-style-type: none"> ▪ Particulieren in gebieden met landschappelijke waarde in de gemeente ▪ Knotten van wilgen, snoeien van hoogstam fruitbomen, onderhoud van heggen; verzorgen oeverbegroeiing; aanplanten van bomen en struiken; vlechten van heggen; etc. ▪ Maken en onderhoud van (houten) banken, tafels, trappen en bruggetjes in buitengebieden. |
| Activiteiten op de Werf | <ul style="list-style-type: none"> ▪ Hout kloven en houtverkoop ▪ Maken van houten tafels en banken, nestkasten voor vogels en houten voorwerpen voor buitengebieden en particulieren ▪ Onderhoud van gereedschap, transportmiddelen (tractor, heftruck, hooiwagens, bus etc.) en gebouwen en werkplaatsen op de Werf ▪ Transport van hooi (maaïen), hout en groenafval uit te onderhouden percelen. ▪ Verkoop van hooi. ▪ Rapen van appels en verkopen van appelsap |
| Activiteiten in kader van landschapsbeheer en biodiversiteit | <ul style="list-style-type: none"> ▪ Meedenken en adviseren over plannen gemeente Beuningen over groen- en landschapsbeleid, biodiversiteit en verduurzaming van de samenleving. |
| Inkomstenbronnen | <ul style="list-style-type: none"> ▪ Giften van instanties en particulieren ▪ Subsidie van gemeente Beuningen en van fondsen ▪ Onderhoudscontract met Waterschap Rivierenland ▪ Verkoop van hooi, kachelhout en houten tafels en banken ▪ Contributie van leden. |
| Uitgaven | <ul style="list-style-type: none"> ▪ Vrijwilligersvergoeding Werfvrijwilligers (reiskostenvergoeding en bijdrage aan veilige kleding). Verzekeringskosten voor vrijwilligers. ▪ Onderhoud en afschrijving gebouwen Werf ▪ Onderhoud en afschrijving van gereedschappen en materieel ▪ Kosten voor energie-, water-, gas en telefonie en e-mail ▪ Belasting ▪ Energiekosten, verzekering en belasting voor rijdend materieel ▪ Cursusgelden voor vrijwilligers in relatie tot veilig (kunnen) werken. ▪ Specialistische werkzaamheden die worden uitbesteed i.r.t. veiligheid vrijwilligers |

- Gezamenlijke jaarlijkse vieringen met vrijwilligers (zomer en kerst) en hen bedanken voor hun inzet.

Enkele administratieve gegevens

| | |
|----------------|--|
| Adres VLB | Reekstraat 13d 6551 DA Weurt |
| KvK nummer | 40146665 |
| IBAN VLB | NL 41 INGB 00 04 13 60 41 |
| Email | vlbbestuur@gmail.com |
| Telefoon | 06 52481698 |
| Website | https://vlbbeuningen.nl/ (nieuwe website in 2024) |
| Jaarverslag | Zie website |
| Digitale media | https://www.facebook.com/vlb.beuningen (in de loop van 2024 ook Instagram) |



Bloeiende dijkellingen in gemeente Beuningen

3. Sterktes en zwaktes, kansen en mogelijkheden

In deze paragraaf maken we een analyse van onze vereniging. Eerst een interne analyse van de sterktes en de zwaktes van de vereniging. Daarna een externe analyse, met kansen en bedreigingen in de gemeente Beuningen, de regio en de maatschappij.

In de analyse worden de volgende thema's nagelopen:

- De kernactiviteiten: de groenactiviteiten en de producten die gemaakt worden op De Werf
- De vrijwilligers
- De huisvesting
- Het gereedschap en het (rijdend) materieel
- De organisatie
- De financiën
- Communicatie en PR
- Samenwerking met partners, andere organisaties en verenigingen

3.1. Interne analyse: sterktes en zwaktes

| Interne analyse | | |
|---|---|---|
| Thema | Sterkte | Zwakte |
| Kernactiviteiten: Groen en producten | <ul style="list-style-type: none"> ▪ Activiteiten zaterdagvrijwilligers in wintermaanden (oktober t/m maart) ▪ Hout kloven en verkoop hardhout ▪ Houten meubelen, trappen etc. ▪ Maaïen, hooien en transport ▪ Onderhoud Werf ▪ Inspelen op plaatselijke mogelijkheden voor werk (gemeente, Waterschap, ARN, landschap bij particulieren in buitengebied) ▪ Mogelijkheden voor advies aan derden | <ul style="list-style-type: none"> ▪ Afnemend aantal hectares in onderhoud (afhaken Staatsbosbeheer). ▪ Afdeling metaal en onderhoud: beperkt bemenst. ▪ Maaïen niet altijd conform eisen opdrachtgever. ▪ Maaïen: we besteden uit waar dat niet altijd nodig is. ▪ Hooien: door invasieve exoten geen goede kwaliteit hooi. ▪ Maken en verkoop appelsap: veel energie voor weinig rendement. ▪ Diversiteit en mogelijkheden verkoop houten producten weinig bekend ▪ Hardhout verkoop noodzakelijk maar uit milieuoogpunt niet wenselijk ▪ Beperkt aanbieden van advies |
| Vrijwilligers | <ul style="list-style-type: none"> ▪ Betrokken vrijwilligers. ▪ Ook mogelijkheden voor mensen met afstand tot de arbeidsmarkt en nieuwe Nederlanders. ▪ VLB is een geaccrediteerde leerwerkplek voor mbo'ers. ▪ Veilig werken met vrijwilligers. ▪ Vergoeding voor vrijwilligers ▪ Vieringen met en door vrijwilligers. | <ul style="list-style-type: none"> ▪ Vergrijzing vrijwilligers ▪ Teruglopen aantal vrijwilligers ▪ Moeite om ambachtslieden (hout/metaal/groenwerk) te werven. ▪ Beperkte mogelijkheden voor (professioneel) begeleiden van doordeweekse vrijwilligers met afstand tot de arbeidsmarkt. ▪ Moeite om zorgvrijwilligers met afstand tot de arbeidsmarkt te behouden. ▪ Weinig aanbod voor incidentele vrijwilligers ▪ Weinig vacatures uitgezet op openbare plaatsen. |
| Huisvesting | <ul style="list-style-type: none"> ▪ Onderhoud door vrijwilligers aan gebouwen De Werf is tip top (nieuw hout en goed in de verf). ▪ Mooie eigen locatie | <ul style="list-style-type: none"> ▪ Huisvesting is i.r.t. kosten moeilijk te verzekeren ▪ Energiekosten huisvesting ▪ Benutting van de huisvesting. |

| Interne analyse | | |
|---------------------------------|--|--|
| Thema | Sterkte | Zwakte |
| | <ul style="list-style-type: none"> Zonnepanelen die deels in eigen stroomvoorziening voorzien | |
| Gereedschap en materieel | <ul style="list-style-type: none"> Veilige opslag van machines en materieel Klein gereedschap: kwaliteit in orde | <ul style="list-style-type: none"> Rijdend materieel: heftruck aan vervanging toe; idem transportauto. Als noodzakelijk materieel niet werkt of kwaliteit product niet op orde is kan er niet verdiend worden (verkoop hardhout; hooiverkoop). Zaagmachine die Arbo-veilig is dient aangeschaft te worden. |
| Organisatie | <ul style="list-style-type: none"> Bestuur: op orde qua aantal en verdeling taken Zaterdagvrijwilligers: 2 coördinatoren die goed kunnen organiseren Doordeweekse vrijwilligers: in 4 afdelingen op de Werf opgesplitst | <ul style="list-style-type: none"> Taakverdeling en verantwoordelijkheid voor taken kan nog helderder. Geen plan van aanpak om keuzes op te baseren zoals bv. kachelhoutverkoop i.r.t. milieuoverwegingen, afzetmogelijkheden appelsap etc. Kwetsbaarheid organisatie door vergrijzing Samenwerking tussen afdelingen op de Werf is voor verbetering vatbaar. Klantgerichtheid en agogische begeleiding op de Werf Openingstijden locatie van 9.00-14.00 en niet van 9.00-16.00 |
| Financiën | <ul style="list-style-type: none"> Subsidie gemeente Beuningen is stijgend (door meer financiële mogelijkheden i.r.t. duurzaamheid en biodiversiteit) Begroting is quitte, soms ook door incidentele giften van leden. Bijdragen door particulieren naar "draagkracht". | <ul style="list-style-type: none"> In begroting zit beperkt reserve voor opvangen tegenvallers of het doen van noodzakelijke uitgaven Subsidie Waterschap is gelijkblijvend/dalend i.r.t. eerdere jaren. Onvoldoende benutten van mogelijkheden fondsen, subsidies en 'crowdfunding' (voor aanschaf van noodzakelijk materieel). Onvoldoende benutten van mogelijkheden vergoedingen voor zorgvrijwilligers Ledental is laag, contributie is ook laag Meer besef van uitgavenpatroon bij doordeweekse vrijwilligers. |
| Communicatie en PR | <ul style="list-style-type: none"> Vereniging is goed vertegenwoordigd bij overleg met subsidiegevers en sommige samenwerkingspartners. Vereniging heeft website en een e-mailadres. Website is dekkend waar het de missie en de activiteiten betreft. Dit jaar voor het eerst in lange tijd zichtbaar in het dorp (groen festival) | <ul style="list-style-type: none"> Vereniging is minder bekend dan vroeger in de gemeente. Website is statisch en gebruikt te weinig actieve taal. Er wordt nog geen gebruik gemaakt van digitale media om nieuws te brengen, activiteiten aan te kondigen en actief vrijwilligers te werven. |
| Samenwerking | <ul style="list-style-type: none"> Samenwerking met gemeente Beuningen wat betreft subsidies is goed. Samenwerking met Waterschap is goed. Samenwerking met particulieren in het buitengebied en met bedrijven. | <ul style="list-style-type: none"> Samenwerking met Staatsbosbeheer voor beheer bosgebieden is gestopt. Samenwerking met zorgaanbieders is gestopt tijdens Covid. Samenwerking met Doddendael is gestopt. Er is samenwerking met gemeente en Werkbedrijf, maar dit leidt niet tot aanwas van vrijwilligers. |

3.2. Externe analyse: kansen en bedreigingen

| Externe analyse | | |
|---|--|---|
| Thema | Kansen | Bedreigingen |
| Kernactiviteiten: Groen en producten | <ul style="list-style-type: none"> ▪ Groen, duurzaamheid en biodiversiteit worden steeds belangrijker en krijgen meer kansen en ondersteuning in de samenleving. ▪ Gebruik maken van kennis bij kenniscentra (SGL, Radboud, Wageningen etc.) voor inhoudelijke verdieping over onderwerpen (beplanting dijken, biodiversiteit etc.) ▪ Aandeel leveren in vergroening dijken, rivierlandschap en openbare groene ruimte. ▪ In gesprek gaan met oude partners (SBB, Doddendael) en met huidige partners voor meer werk (Waterschap en ARN). ▪ Advies geven aan particulieren met mogelijkheden tot vergroening van hun eigendom. | <ul style="list-style-type: none"> ▪ Biodiversiteit neemt af door milieuproblematiek en intensieve landbouw ▪ Meer invasieve exoten ▪ Groene ruimte is schaars. ▪ Afnemend aantal hectaren in onderhoud door VLB |
| Vrijwilligers | <ul style="list-style-type: none"> ▪ Vrijwilligers worden steeds belangrijker in groene activiteiten en zorgtaken. ▪ Gepensioneerden zijn steeds langer actief en in goede gezondheid. (65-75 jarigen zijn belangrijke doelgroep voor VLB) ▪ Groen vrijwilligerswerk is gezond (actief bewegen, niet zitten en buiten werken) ▪ De zorg is op zoek naar maatschappelijke invulling van werk en dagbesteding voor cliënten, in de maatschappij, zo normaal als mogelijk. ▪ Vrijwilligers ook werven voor incidentele activiteiten of evenementen. ▪ Vrijwilligers ook zoeken bij clubs of verenigingen met een groen en jong imago. | <ul style="list-style-type: none"> ▪ Er wordt steeds meer een beroep gedaan op vitale (oudere) vrijwilligers i.r.t. de vergrijzing van Nederland. ▪ Jonge volwassenen zijn tweeverdieners en onderhouden een vergrijzende bevolking. ▪ Iedereen die betaald kan werken gaat betaald werken ▪ Vergrijzing van de vereniging, weinig jonge aanwas. ▪ Cliënten in zorg vragen om een agogische en methodische begeleiding. Als deze niet aanwezig is, is er een reële kans op mislukking. |
| Huisvesting | <ul style="list-style-type: none"> ▪ Intensiever gebruik maken van de huisvesting door meer vrijwilligers of door samen te werken met zorgcliënten en -instellingen. | <ul style="list-style-type: none"> ▪ Het duurder worden van de prijzen van elektriciteit en gas. |
| Gereedschap en materieel | <ul style="list-style-type: none"> ▪ Fondsen en mogelijk ook 'crowdfunding' bieden kansen voor aanschaf nieuw gereedschap en materieel, zeker voor vrijwilligersorganisaties | <ul style="list-style-type: none"> ▪ Onderhoud materieel en energie-/brandstofkosten is duur en wordt duurder. |
| Organisatie | <ul style="list-style-type: none"> ▪ Beter organiseren door meer samen te werken met andere partijen (zorg, onderwijs en andere vrijwilligersorganisaties). Samen kun je meer. ▪ VLB is plaats- en regio gebonden. | <ul style="list-style-type: none"> ▪ Wet- en regelgeving die steeds meer eisen stelt op diverse gebieden aan verenigingen en vrijwilligersorganisaties ▪ Als je te klein wordt redt je het niet meer alleen. |
| Financiën | <ul style="list-style-type: none"> ▪ Subsidie en contracten verhogen door gemeente en Waterschap. ▪ Ledental verhogen en vragen om vrijwillig contributie te verhogen. ▪ Bijdragen naar draagkracht. | <ul style="list-style-type: none"> ▪ Te weinig vrijwilligers voor het verwerven van inkomsten. ▪ Verlaging van contract/subsidie door Waterschap en/of gemeente door krimpende budgetten. |

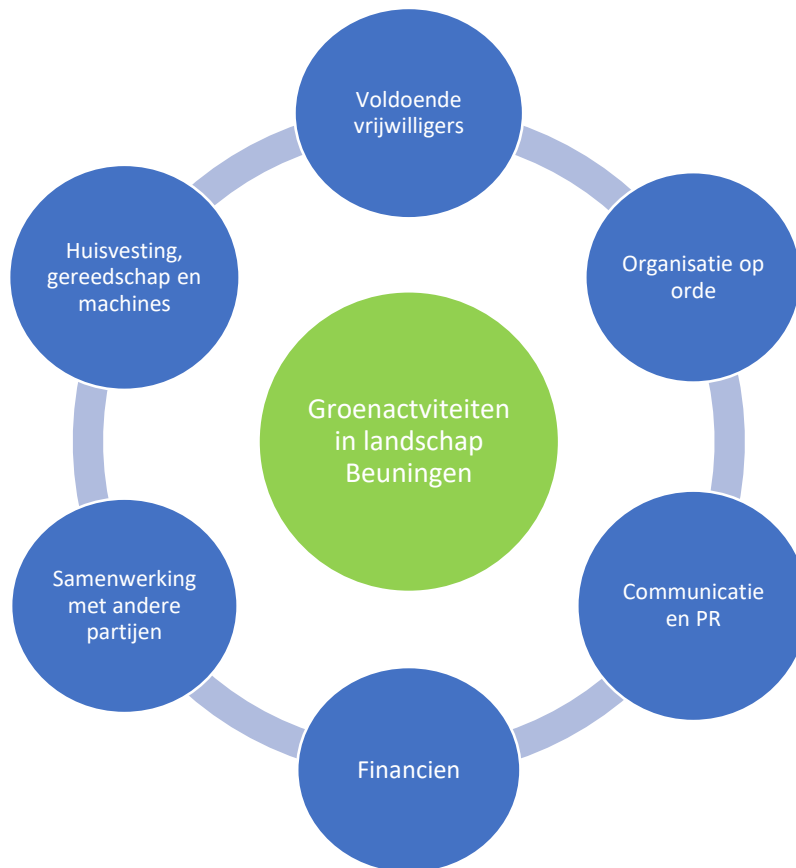
| Externe analyse | | |
|---------------------------|---|---|
| Thema | Kansen | Bedreigingen |
| | <ul style="list-style-type: none"> ▪ Mogelijkheden voor giften en schenkingen actiever benutten (ook op website en digitale media) ▪ Gift vragen voor vrijwillige inzet bij uitvoeren projecten. ▪ Actieve fondsenwerving ▪ Nog actiever contact zoeken met groene bedrijven in de gemeente (ARN, waterzuivering, energiebedrijven etc.) die een bijdrage willen leveren aan werk en/of een financiële bijdrage aan VLB | |
| Communicatie en PR | <ul style="list-style-type: none"> ▪ Actief en alert in de mogelijkheden van de digitale wereld ▪ Zelf nieuws creëren en vrijwilligers en samenwerkingspartners in het zonnetje zetten | <ul style="list-style-type: none"> ▪ “Verzuipen” in de sociale media en ineffectief benutten van mogelijkheden. ▪ Nieuws wordt belangrijker dan inhoud en privacy |
| Samenwerking | <ul style="list-style-type: none"> ▪ Samenwerking met andere groene verenigingen, instellingen of bedrijven. Met name in Beuningen. Kijken hoe win-win situaties kunnen worden gecreëerd. Deze nog beter benutten. ▪ Samenwerking met zorgaanbieders, onderwijs of werkbedrijf in het kader van kansen bieden aan mensen in het vrijwilligerswerk, zo mogelijk als een opstap naar betaald werk. | <ul style="list-style-type: none"> ▪ Elkaar beconcurreren i.p.v. samenwerken. ▪ Onvoldoende benutten van relaties |



Onderhoud van hoogstamfruitbomen in Beuningen

4. Conclusies en opgaven voor 2024-2026

De eerste conclusie is dat alle thema's in dienst staan van de missie (en visie) van onze vereniging en dat ze onlosmakelijk met elkaar verbonden zijn. Het onderstaande plaatje geeft dit weer.



De tweede conclusie is dat de vereniging een sterke maatschappelijke doelstelling heeft, maar dat inspanningen noodzakelijk zijn om de vereniging bestaansrecht naar de toekomst te geven. Sterke punten kunnen verder worden versterkt, zwaktes kunnen worden omgebogen, kansen benut en bedreigingen kunnen deels worden geparceerd.

Wat zijn dan de voornaamste opgaven voor de periode 2024-2026:

Vrijwilligers

- Als er geen **vrijwilligers** zijn kunnen er geen groenactiviteiten verricht worden. Meer doordeweekse- en zaterdagvrijwilligers **werven en vasthouden** is een belangrijk doel voor de komende periode. Beter werven is mogelijk door meer actief te werven (via advertenties bij de vrijwilligersbanken, door actief te zijn op digitale platforms en daar ook advertenties te plaatsen, door zichtbaar te zijn bij evenementen in de gemeente en in de lokale media). Vasthouden van vrijwilligers: meer gerichte aandacht voor het creëren van sfeer en meer samenwerking van de doordeweekse vrijwilligers. Bij de zaterdagvrijwilligers is dit minder een punt van aandacht. Daar is sprake van een duidelijke aansturing.
- In geringe mate komen nieuwe vrijwilligers binnen via de gemeente en het Werkbedrijf. We blijven in goed contact, maar hier verwachten we geen grote aanwas.
- Door ook aandacht te richten op **eenmalige inzet van vrijwilligers** kunnen we proberen deze nieuwe vrijwilligers te verleiden tot een meer structurele inzet.
- Aan **vakmensen** die ook niet-vakmensen kunnen begeleiden is een grote behoefte. Als deze er voldoende zijn kunnen vervolgens **mensen met een afstand tot de arbeidsmarkt of cliënten die in zorg**

zijn als vrijwilliger werken bij VLB. Cliënten die in zorg zijn kunnen ook door eigen professionals begeleid worden en bieden een mooie aanvulling op de bestaande vrijwilligers.

Groene werkzaamheden en activiteiten

- Als er meer vrijwilligers worden geworven kunnen er **meer werkzaamheden** worden aangenomen. Zowel door de zaterdagvrijwilligers als door de doordeweekse vrijwilligers.
- We gaan opnieuw **in gesprek met oude samenwerkingspartners** over de mogelijkheid en wenselijkheid om opnieuw de samenwerking aan te gaan.
- We gaan ons enthousiasme overbrengen over opdrachten voor inspirerende activiteiten die we op dit moment nog niet verrichten zoals bijvoorbeeld (authentiek) heggen vlechten, terugkeer van bloeiende dijken (met heemplanten), etc. De kern hierbij is: bijdragen aan de biodiversiteit, en de beleving daarvan, in Beuningen.
- We voeren de activiteiten van de opdrachtgevers uit volgens hun eisen en wensen.
- Iedereen kan voorstellen doen voor nieuwe activiteiten die passen bij de doelstelling van de vereniging.
- Cliënten die in **zorg** zijn brengen en mensen met een afstand tot de arbeidsmarkt brengen mogelijk hun eigen wensen en mogelijkheden voor activiteiten mee (en hun eigen tempo van werken en wensen voor begeleiding). Als er professionals meekomen met deze mensen liggen er veel kansen tot methodische begeleiding van geschikte werkzaamheden.
- Voor de **groene werkzaamheden** worden **vergoedingen bij opdrachtgevers** in rekening gebracht. Door deze opbrengsten kan de vereniging bestaan, kan er een vrijwilligersvergoeding worden betaald en kunnen werkzaamheden veilig worden uitgevoerd.

Huisvesting, gereedschap en machines

- We gaan een **investeringsplan** maken voor de komende jaren voor met name gereedschap en machines. Herstelwerkzaamheden aan de huisvesting zijn en worden grotendeels verricht door de onze vrijwilligers.
- Voor deze investeringen gaan we vooral een beroep doen op **fondswerving en subsidies**. Indien noodzakelijk gaan we ons ook richten op 'crowdfunding' en eenmalige giften.

Financiën

- We werken met een kleine jaarlijkse begroting. In deze begroting kunnen (grote) tegenvallers op dit moment niet goed opgevangen worden. We gaan dus een reserve opbouwen de komende jaren.
- Om die **reserve** op te bouwen richten we ons enerzijds op het vergroten van de inkomsten en op het verstandig omgaan met onze uitgaven.
- Vergroten van inkomsten: vergroten bijdragen van opdrachtgevers; aanwas van leden en vragen om vrijwillige verhoging van de contributie; fondswerving en subsidie; eenmalige giften; 'crowdfunding' voor grote investeringen etc.
- Periodieke informatie aan doordeweekse vrijwilligers over uitgavenpatroon. Vragen om mee te denken hierin.
- PM: méér vrijwilligers betekent ook méér vergoedingen voor vrijwilligers.

Communicatie en PR

- We gaan de website opfrissen, nieuws plaatsen en verwijzen naar de digitale media (Facebook) waarop we actief zijn.
- We gaan via vrijwilligersbanken met vacatureteksten vrijwilligers werven. Ook gebruiken we onze digitale media om vrijwilligers te interesseren voor werk of lidmaatschap.
- Waar mogelijk zoeken we publiciteit via lokale kranten, radio of tv.
- We blijven investeren in direct contact met opdrachtgevers en samenwerkingspartners.
- In 2025 bestaat de vereniging 50 jaar en is daarmee een van de oudste verenigingen voor (vrijwillig) landschapsbeheer in Gelderland.

Samenwerking met andere partijen

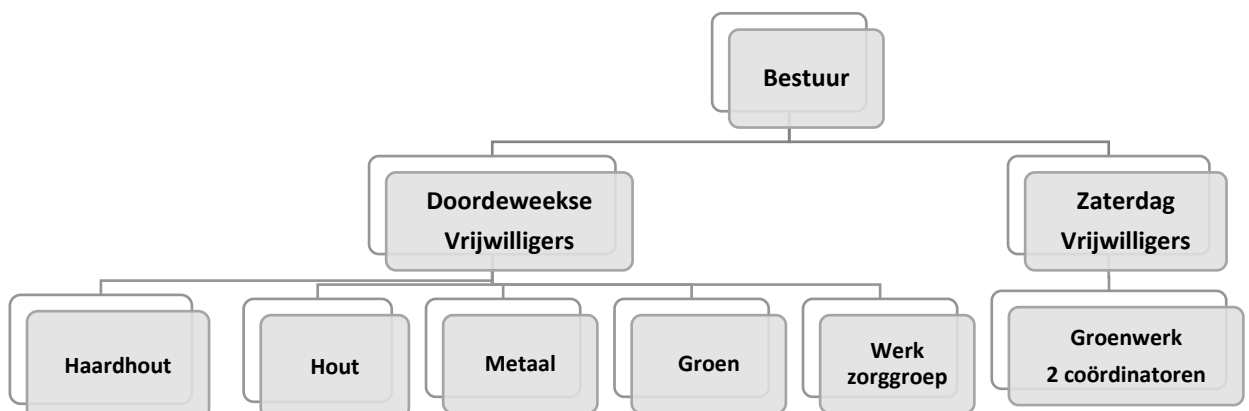
- We blijven investeren in goede relaties met onze opdrachtgevers.

- We maken een plan voor kennismaking en verkenning van mogelijkheden tot samenwerking met andere lokale of regionale (groene) verenigingen, zorginstellingen en maatschappelijke partners.
- We maken een plan voor verkennen van sponsoring van de vereniging door lokale middenstand en bedrijven.
- We schrijven gericht fondsen aan.

Organisatie

- We zijn allemaal vrijwilligers of lid van onze vereniging. Alle vrijwilligers werken zelfstandig en in teamverband.
- Wat betreft onze cultuur: we zijn gelijkwaardig, kunnen onze talenten kwijt, behandelen elkaar en onze opdrachtgevers met respect en komen onze afspraken na.
- Er zijn 2 coördinatoren voor de zaterdagvrijwilligers die verantwoordelijk zijn voor de planning en de werkzaamheden van de zaterdagploeg.
- Er zijn 4 afdelingen voor de doordeweekse vrijwilligers: hardhout (kloven en verkoop); maken van houten producten voor buiten en binnen (banken, tafels, trappen, nestkasten voor vogels etc.); metaal (onderhoud van machines en materiaal; maken van metalen producten voor buiten); groenwerk en -transport (maaien, hooien, onderhoud parken, landschappen en dijkellingen). Iedere afdeling heeft een coördinator die verantwoordelijk is voor de werkzaamheden en de samenwerking binnen de afdeling en de samenwerking tussen de afdelingen. Als er een zorginstelling doordeweeks komt te werken op de Werf met cliënten die een eigen begeleider meebrengen is dat een coördinator van die arbeidsgroep. Dat is dan een 5^{de} afdeling. Het bestuur wil graag dat er cliënten van zorginstellingen werken bij de vereniging die begeleid worden door deskundig eigen personeel en/of door vrijwilligers.
- Er is een bestuur dat 3 leden kent dat onderling de posities en de taken verdeeld. De taken betreffen de hierboven reeds genoemde thema's. Het bestuur is ervoor verantwoordelijk dat de vereniging trouw blijft aan de *missie* van de vereniging en dat de *voorwaarden* op het gebied van werkinhoud, vrijwilligers, huisvesting en gereedschap/machines, financiën, communicatie/PR en samenwerking in orde zijn. Het bestuur wil minimaal 3 x per jaar met de coördinatoren bij elkaar komen om deze thema's te bespreken en afspraken te maken. Eens per jaar vindt een openbare ledenvergadering plaats. Afhankelijk van het thema vertegenwoordigt het bestuur, soms met coördinatoren/leden met specifieke kennis, de vereniging in externe contacten. Het bestuur kan ook een klein werkgroep verzoeken een bepaald onderwerp (beleidsmatig) voor te bereiden.
- Voor onze organisatie is het belangrijk dat er op tijd wordt nagedacht over de invulling van vacatures die ontstaan bij vrijwilligers, coördinatoren of bestuursleden.

Het organisatieplaatje van onze organisatie ziet er als volgt uit:



Producten van de vereniging



Maaien en hooien



Diverse houten buitenmeubels, trappen, bruggen etc.



Appelsap uit de boomgaarden



Zagen, kloven en verkoop haardhout

De fysieke werkplaats van de vereniging



De Werf met hooimijt, metaal- en houtwerkplaats, opslagplaatsen voor hout, landbouwmachines en gereedschap, een lokaal/kantine en een zaaggebouw.

5. Concrete vertaling van opgaven in jaarplannen

In de vorige paragraaf is beschreven wat voor doelen en opgaven wij zien voor de periode 2024-2026. Op basis hiervan maken wij jaarplannen voor de 2024 en 2025.

Een jaarplan is een methodische aanpak om van de huidige naar het gewenste situatie te komen. In dit jaarplan wordt beschreven wat er gedaan zal worden met welk doel, wanneer dat is gerealiseerd en wie ervoor verantwoordelijk is. Doelen worden zo mogelijk in maat en getal benoemd. Door gerichte doelen en acties te benoemen ontstaat éénduidigheid van uitvoering van beleid.

Het bestuur evalueert per kwartaal de voortgang van het jaarplan en stelt eventueel doelen en hun uitvoering bij. Het bestuur doet verslag over de vorderingen in het jaarverslag (2024) van de vereniging. Vanaf 2024 willen we ieder jaar in november een nieuw jaarplan voor het komende jaar maken en vaststellen.

